

**Projekt**

z dnia 2 marca 2023 r.

Zatwierdzony przez .....

**UCHWAŁA NR .....  
RADY GMINY SIDRA**

z dnia ..... 2023 r.

**w sprawie przystąpienia do sporządzenia miejscowego planu zagospodarowania przestrzennego  
części obszaru wsi Racewo w Gminie Sidra**

Na podstawie art. 7 ust. 1 pkt. 1, w związku z art. 18 ust. 2 pkt. 5 ustawy z dnia 8 marca 1990 r. o samorządzie gminnym (t.j. Dz. U. z 2023 r. poz. 40) oraz art. 14 ust. 1 i 2 ustawy z dnia 27 marca 2003 r. o planowaniu i zagospodarowaniu przestrzennym (t.j. Dz. U. z 2022 r. poz. 503, poz. 1846, poz. 2185, poz. 2747) uchwała się, co następuje:

**§ 1.** Przystępuje się do sporządzenia miejscowego planu zagospodarowania przestrzennego części wsi Racewo w Gminie Sidra z przeznaczeniem pod eksploatację surowców mineralnych.

**§ 2.** Integralną częścią niniejszej uchwały jest załącznik graficzny nr 1 przedstawiający granice obszaru wskazanego do objęcia planem, o której mowa w § 1.

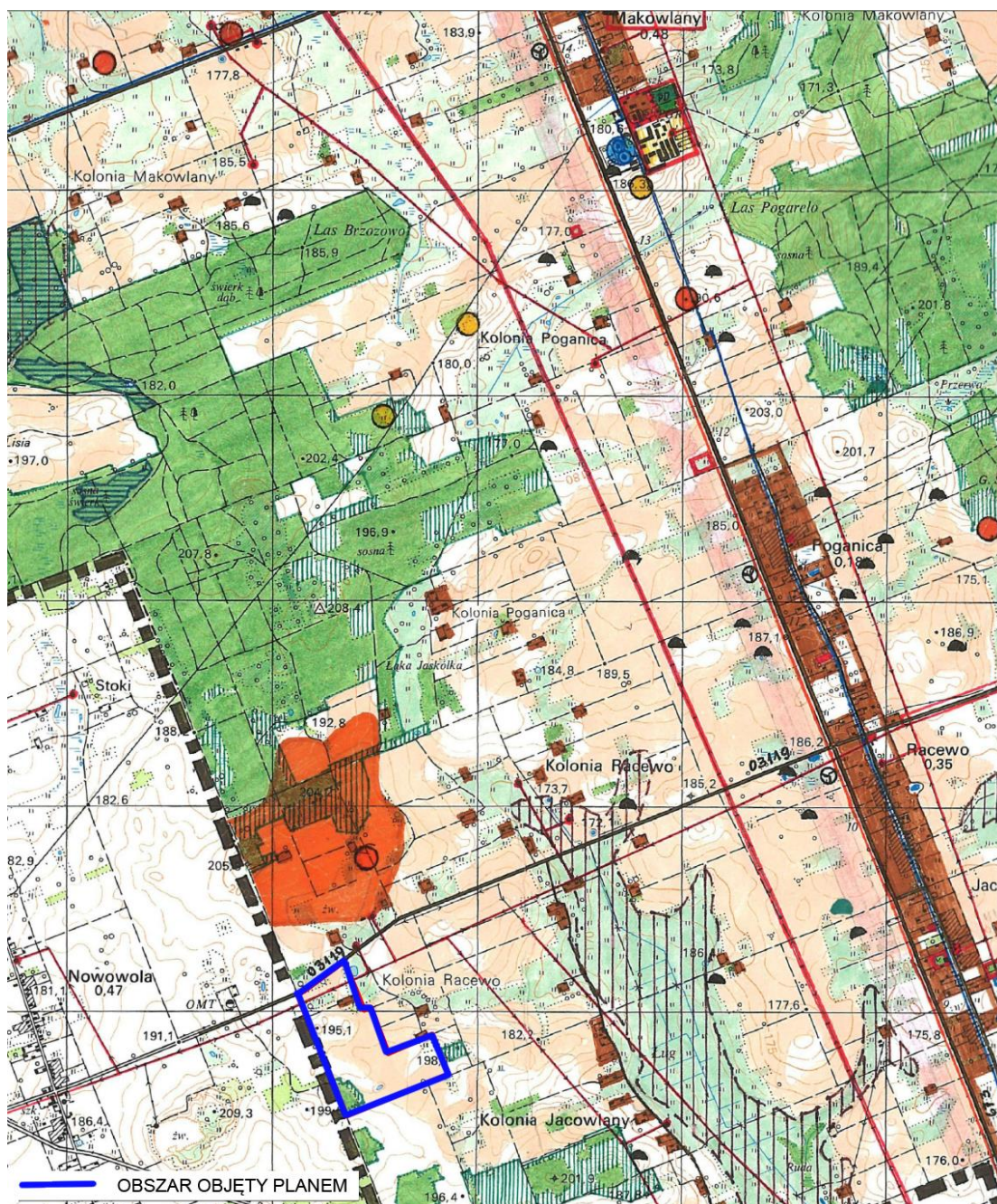
**§ 3.** Wykonanie uchwały powierza się Wójtowi Gminy Sidra.

**§ 4.** Uchwała wchodzi w życie z dniem podjęcia.

Przewodniczący Rady

**Jerzy Bohdan**

**WYRYS ZE STUDIUM UWARUNKOWAŃ I KIERUNKÓW  
ZAGOSPODAROWANIA PRZESTRZENNEGO GMINA SIDRA**



## UZASADNIENIE

Podstawą do podjęcia uchwały w sprawie przystąpienia do sporządzenia miejscowego planu zagospodarowania przestrzennego części obszaru wsi Racewo w gminie Sidra jest art. 18 ust. 2 pkt 5 ustawy z dnia 8 marca 1990 r. o samorządzie gminnym (Dz. U. z 2023 r. poz. 40) i art.14 ust.1 i 2 ustawy z dnia 27 marca 2003 r. o planowaniu i zagospodarowaniu przestrzennym (Dz. U. z 2022 r. poz. 503, 1846, 2185, 2747).

Obszar wskazany do objęcia planem (działki o nr geod.: 76/1, 77/1, 78/1, 78/4, częściowo 78/5), położony jest na południe od drogi powiatowej 1261B, na zachodnim skraju wsi Racewo.

Celem opracowania planu jest przeznaczenie terenu pod działalność powierzchniowej eksploatacji kruszywa. Aby realizacja inwestycji była możliwa, konieczne jest opracowanie miejscowego planu zagospodarowania przestrzennego, w którym wskazany teren zostanie przeznaczony pod powierzchnią eksploatację kruszywa.

Opracowanie planu miejscowego zagospodarowania przestrzennego nie naruszy ustaleń obowiązującego „Studium uwarunkowań i kierunków zagospodarowania przestrzennego gminy Sidra”, przyjętego uchwałą Nr XIV/87/99 Rady Gminy Sidra z dnia 30 listopada 1999 r., zmienionego uchwałą Nr XXVIII/190/22 z dnia 30 listopada 2022 r.

Przewidywana funkcja powierzchniowej eksploatacji kruszywa i warunki jej realizacji określone w planie nie będą więc naruszać ustaleń studium.